

حقوق الطبع والنشر © محفوظة لشركة Hangzhou EZVIZ Software Co., Ltd. جميع الحقوق محفوظة.

جميع المعلومات، بما فيها، من بين أمور أخرى، الصيغ والصور والرسوم البيانية مملوكة لشركة Hangzhou EZVIZ Software Co., Ltd. (المشار إليها فيما بعد باسم "EZVIZ"). يحظر إعادة إنتاج دليل المستخدم هذا (المشار إليه فيما بعد باسم "الدليل") أو تغييره أو ترجمته أو توزيعه، جزئيًا أو كليًا، بأي وسيلة كانت، من دون الحصول على إذن كتابي سابق من EZVIZ. لا تقدم EZVIZ أي ضمانات أو كفالات أو إقرارات، صريحة أو ضمنية، تتعلق بالدليل، ما لم يُنص على خلاف ذلك.

نبذة عن هذا الدليل

يتضمن الدليل تعليمات بشأن استخدام المنتج وإدارته. الصور والمخططات والرسومات وجميع المعلومات الأخرى الواردة فيما بعد مقدمة للوصف والتوضيح فقط. وتخضع المعلومات الواردة في الدليل للتغيير، من دون إخطار، بسبب تحديثات البرامج الثابتة أو أسباب أخرى. يرجى الاطلاع على أحدث نسخة على موقع EZVIZ الإلكتروني (http://www.ezviz.com).

سجل المراجعة

إصدار جديد - مايو 2024

إقرار العلامات التجارية

™ EZVIZ، وغيرها من علامات EZVIZ التجارية وشعاراتها تملكها EZVIZ في مختلف الولايات القضائية. والعلامات التجارية والشعارات الأخرى المذكورة أدناه يملكها أصحابها المعنيين.

إخلاء المسؤولية القانونية

في إطار أقصى حد يسمح به القانون الساري، يتم توفير المنتج المذكور مع أجهزته وبرامجه الثابتة "كما هو" بجميع عيوبه وأخطائه، ولا تقدم EZVIZ أي ضمانات صريحة أو ضمنية بشأن - بما في ذلك على سبيل المثال لا الحصر - قابلية التسويق والجودة المرضية والملاءمة لغرض معين وعدم التعدي على الجهات الخارجية. لن تتحمل EZVIZ بأي حال من الأحوال أو مديروها أو مسؤولوها أو موظفوها أو وكلاؤها المسؤولية أمامك عن أي أضرار خاصة أو تبعية أو عرضية أو غير مباشرة، بما في ذلك من بين جملة أمور، أضرار خسارة الأرباح التجارية أو تعطل الأعمال أو فقدان البيانات أو الوثائق، التي ترتبط باستخدام هذا المنتج، حتى في حال إبلاغ EZVIZ باحتمالية وقوع مثل هذه الأضرار.

إلى الحد الأقصى الذي يسمح به القانون المعمول به، لا يجوز بأي حال من الأحوال أن تتجاوز مسؤولية EZVIZ الإجمالية عن جميع الأضرار سعر الشراء الأصلي للمنتج.

ولا تتحمل EZVIZ أي مسؤولية عن الإصابة الشخصية أو تلف الممتلكات نتيجة لانقطاع المنتج أو إنهاء الخدمة الناجم عن: (أ) التثبيت أو الاستخدام غير الصحيح بخلاف المطلوب؛ (ب) حماية المصالح القومية أو العامة؛ (ج) القوة القاهرة؛ (د) أنت أو جهة أخرى، بما في ذلك، على سبيل المثال لا الحصر، استخدام أي من منتجات الجهة الأخرى، وبرامجها، وتطبيقاتها، وغير ذلك.

وفيما يتعلق بالمنتج المتصل بالإنترنت، تتحمل أنت مسؤولية استخدامه كليًا. لا تتحمل EZVIZ أي مسؤوليات عن التشغيل غير العادي أو انتهاك الخصوصية، أو غيرها من الأضرار الناجمة عن الهجوم السيبراني أو هجمات قرصنة الإنترنت أو اكتشاف وجود فيروسات أو غيرها من مخاطر الإنترنت المتعلقة بالأمان؛ لكن، ستوفر EZVIZ دعمًا تقنيًا في الوقت المناسب إذا لزم الأمر. تختلف قوانين المراقبة وقوانين حماية البيانات حسب السلطة القضائية. يُرجى مراجعة جميع القوانين ذات الصلة في دائرة الاختصاص القضائي التي تتبعها قبل استخدام هذا المنتج لضمان توافق استخدامك مع القانون الساري. لا تتحمل EZVIZ المسؤولية في حال استخدام هذا المنتج لأغراض غير مشروعة.

في حالة حدوث أي تضارب بين ما سبق والقانون المعمول به، يسري القانون الأخير.

1.....	نظرة عامة.....
1.....	1. محتويات العبوة.....
1.....	2. المكونات الأساسية.....
2.....	الإعداد.....
2.....	1. الحصول على تطبيق EZVIZ.....
3.....	2. تشغيل الكاميرا.....
3.....	3. شحن الكاميرا بالكامل.....
4.....	4. إضافة كاميرا إلى EZVIZ.....
4.....	تثبيت الكاميرا.....
4.....	1. موقع التركيب.....
5.....	2. تركيب بطاقة Micro SD (اختياري).....
6.....	3. خطوات التركيب.....
7.....	4. ضبط الزاوية.....
8.....	عرض الجهاز الخاص بك.....
8.....	1. عرض محلي.....
9.....	2. الإعدادات.....
10.....	توصيل EZVIZ.....
10.....	1. استخدام Amazon Alexa.....
11.....	2. استخدام Google Assistant.....
11.....	الأسئلة المتداولة.....
12.....	مبادرات حول استخدام منتجات الفيديو.....



الكاميرا (x1)



قاعدة لولبية (x1)



قاعدة مغناطيسية (x1)



مسمار (x1)



كابل الطاقة (x1)



قالب الحفر (x1)



طقم البراغي (x1)



المعلومات التنظيمية (x2)

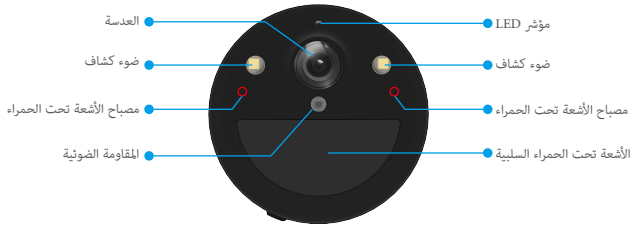


دليل البدء السريع (x1)

2. المكونات الأساسية



الاسم	الوصف
فتحة إعادة التعيين	أدخل الدبوس المقدم في فتحة إعادة التعيين لمدة 4 ثوان لإعادة التشغيل وتعيين جميع المعلومات على الوضع الافتراضي.
زر الطاقة	<ul style="list-style-type: none"> التشغيل: اضغط مع الاستمرار لمدة ثانيتين في حالة إيقاف التشغيل. إيقاف التشغيل: اضغط مع الاستمرار لمدة 4 ثوان لإيقاف تشغيل الكاميرا.
بطاقة Micro SD	قم بتهيئة البطاقة في تطبيق EZVIZ قبل استخدامها.
منفذ الطاقة	مواصفات التوافق الموصى بها: الفئة 10، والحد الأقصى للمساحة يبلغ 512 جيجابايت.
	لشحن الكاميرا.



الاسم	الوصف
مؤثر LED	أزرق ثابت: يتم بدء تشغيل الكاميرا أو العرض بطريقة العرض المباشر في تطبيق EZVIZ.
	وميض أزرق سريع: الكاميرا جاهزة لتكوين شبكة Wi-Fi.
	أزرق وامض ببطء: الكاميرا تعمل بشكل صحيح.
	أحمر وامض ببطء: الخطأ في الشبكة.
	أحمر وامض بسرعة: الخطأ في الكاميرا، البطارية منخفضة.
	أخضر ثابت: تم شحن الكاميرا بالكامل.
	أخضر وامض ببطء: قيد الشحن.

الإعداد

اتبع الخطوات التالية لإعداد الكاميرا:

1. احصل على تطبيق EZVIZ وقم بتسجيل الدخول إلى حساب تطبيق EZVIZ.
2. قم بتشغيل الكاميرا.
3. أضيف الكاميرا إلى حساب EZVIZ الخاص بك.

1. الحصول على تطبيق EZVIZ

- قم بتوصيل هاتفك المحمول بشبكة Wi-Fi (مقترح).
- قم بتنزيل تطبيق EZVIZ وتثبيته من خلال البحث عن "EZVIZ" في App Store أو Google PlayTM.
- قم بتشغيل التطبيق وتسجيل حساب مستخدم EZVIZ.



إذا كنت قد استخدمت التطبيق بالفعل، يرجى التأكد من أنه أحدث إصدار. لمعرفة ما إذا كانت هناك أي تحديثات متوفرة، انتقل إلى App Store وابحث عن EZVIZ.

1

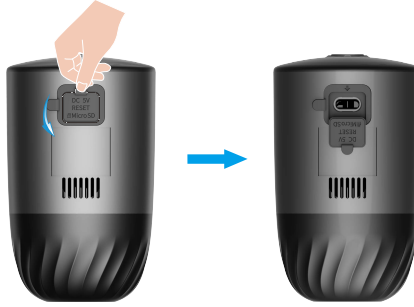
2. تشغيل الكاميرا

1. افتح غطاء السيليكون الموجود على الكاميرا.
2. في حالة إيقاف التشغيل، اضغط مع الاستمرار على زر التشغيل لمدة ثانيتين للتشغيل.
3. ضع الغطاء مرة أخرى.



3. شحن الكاميرا بالكامل

إذا نفذت البطارية من الكاميرا، فقم بتدوير غطاء السيليكون لمنفذ الطاقة الموجود على الكاميرا.



الخيار 1: قم بتوصيل الكاميرا بأخذ الطاقة باستخدام مهبط طاقة للشحن (بقدر 5 فولت 2 أمبير).

خيار 2: قم بتوصيل الكاميرا بلوحة طاقة شمسية للشحن.



- قم بإزالة الكاميرا عن الجدار قبل الشحن.
- يجب شراء كل من مهبط الطاقة (5 فولت 2 أمبير) واللوح الشمسي بشكل منفصل.
- يرجى عدم شحن الكاميرا عندما تتجاوز درجة الحرارة 45 درجة أو تنخفض عن 0 درجة.
- غير مسموح بشحن الكاميرا في الخارج باستخدام مهبط الطاقة.
- عند الشحن، سيتم تشغيل الكاميرا تلقائيًا.

4. إضافة كاميرا إلى EZVIZ

1. عند وميض مؤشر LED باللون الأزرق، فإن ذلك يشير إلى أن الكاميرا جاهزة للاتصال بشبكة Wi-Fi.
2. قم بتسجيل الدخول إلى حسابك باستخدام تطبيق EZVIZ.
3. في الشاشة الرئيسية، انقر فوق "+" بالزاوية العلوية اليمنى للانتقال إلى واجهة المسح الضوئي لرمز QR.
4. امسح رمز QR على غلاف دليل البدء السريع أو الموجود على جسم الكاميرا مسحًا ضوئيًا.



5. اتبع معالج تطبيق EZVIZ لإنهاء تكوين شبكة Wi-Fi.
- إذا كنت ترغب في تغيير شبكة Wi-Fi الخاصة بالكاميرا، فحاول إعادة تعيين الكاميرا لديك كما يلي وكرر الخطوات المذكورة أعلاه.

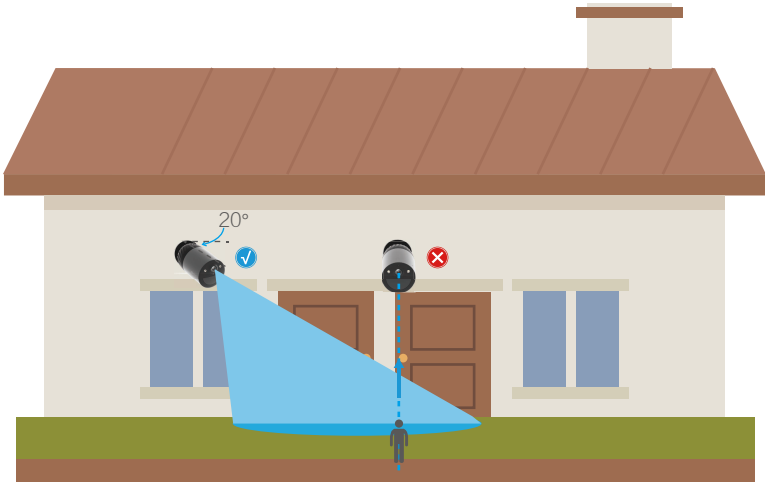
1. افتح غطاء السيليكون الموجود على الكاميرا.
2. أدخل الدبوس الملقم بفتحة إعادة التعيين لمدة 4 ثواني، وعند وميض مؤشر LED باللون الأزرق بسرعة، فإن ذلك يشير إلى أن الكاميرا جاهزة لتكوين شبكة Wi-Fi.



تثبيت الكاميرا

1. موقع التركيب

- اختر موقعًا يتميز بمجال رؤية واضح وغير محجوب وإشارة لاسلكية جيدة وإرادة إلى الكاميرا. يرجى وضع النصائح التالية في الاعتبار:
- تأكد من أن الجدار قوي بما فيه الكفاية بحيث يتحمل ثلاثة أضعاف وزن الكاميرا.
- ارتفاع التركيب الموصى به: من 7 إلى 10 أقدام (من مترين إلى 3 أمتار) فوق سطح الأرض.
- زاوية التركيب الموصى به: قم بالإمالة لأسفل بمعدل 20 درجة.
- تأكد من أن حركة المرور من جانب إلى آخر تغير مجال رؤية الكاميرا. يُعد مستشعر الحركة في الكاميرا أكثر حساسية للحركة من جانب إلى آخر غير مجال الرؤية من الحركة مباشرة تجاه الكاميرا أو بعيدًا عنها.



قد تفشل الكاميرا بسبب تقيدها بتقنية الاكتشاف بالأشعة تحت الحمراء السلبية في اكتشاف الحركة عندما تكون درجة حرارة البيئة قريبة من درجة حرارة جسم الإنسان أو عندما يقترب شخص من مستشعر الأشعة تحت الحمراء السلبية بشكل عمودي.

- يوصى بتعيين حساسية الاكتشاف على تطبيق EZVIZ عند تحديد موقع. وبالتالي يمكنك التحقق من إمكانية اكتشاف الحركة في موضع الكاميرا وضبط الحساسية بناءً على حجم الكائن الذي تم اكتشافه ويُعده.

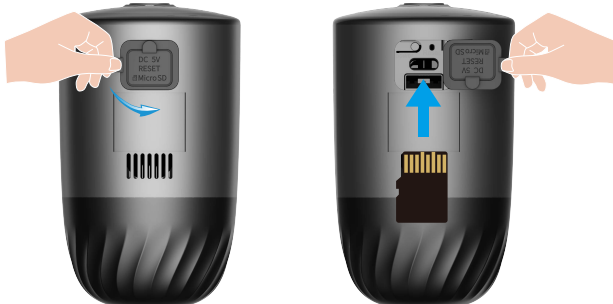
ملاحظات مهمة حول تقليل التنبيهات الخاطئة:



- تجنب تركيب الكاميرا في ظروف الإضاءة القوية، والتي تشمل أشعة الشمس وأضواء المصابيح الساطعة وما إلى ذلك.
- تجنب وضع الكاميرا بالقرب من أي منافذ، والتي تشمل فتحات مكيفات الهواء ومنافذ أجهزة الترطيب وفتحات نقل الحرارة في أجهزة العرض وما إلى ذلك.
- تجنب تركيب الكاميرا في أماكن بها رياح شديدة.
- تجنب تركيب الكاميرا أمام المرأة.
- اجعل الكاميرا على بعد متر واحد على الأقل من أي أجهزة لاسلكية، والتي تشمل موجبات Wi-Fi والهواتف لتجنب حدوث تداخل لاسلكي.

2. تركيب بطاقة Micro SD (اختياري)

1. اقتح غطاء السيليكون الأكبر الموجود بالكاميرا.
2. أدخل بطاقة Micro SD (ثُباع بشكل منفصل) في فتحة البطاقة كما هو موضح بالشكل أدناه.
3. ضع الغطاء مرة أخرى.

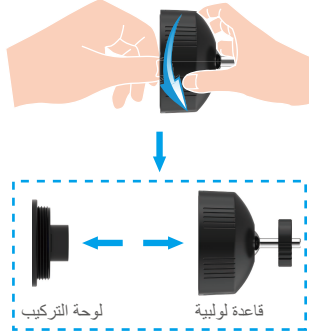


بعد تركيب بطاقة micro SD، عليك تهيئة البطاقة في تطبيق EZVIZ قبل استخدامها.

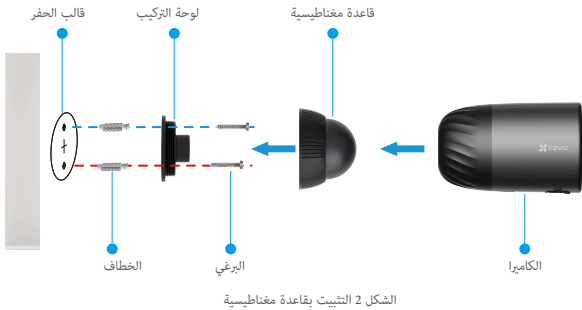
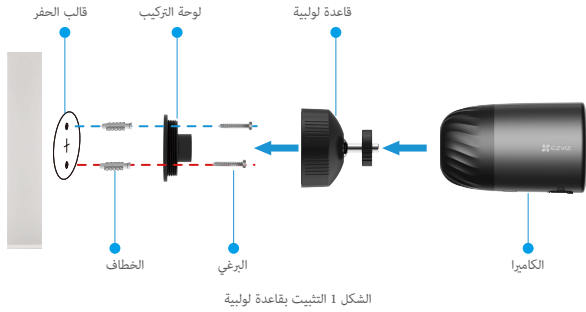
4. في تطبيق EZVIZ، انقر فوق قائمة التسجيل في واجهة إعدادات الجهاز للتحقق من حالة بطاقة SD.
 5. إذا ظهرت حالة بطاقة الذاكرة غير مهيأة، فانقر فوقها لتهيئتها.
- ستتغير الحالة بعد ذلك إلى عادية ويمكنها حفظ مقاطع الفيديو.

3. خطوات التركيب

1. يرجى فصل لوح التركيب من القاعدة اللولبية أولاً.



2. ضع قالب النقب على سطح نظيف ومستوي.
3. (في حالة الجدار الإسمنتي فقط) احفر ثقوباً للبراغي متناسب مع القالب، وأدخل مثبتات البراغي.
4. استخدم البراغي لتثبيت لوح التركيب وفقاً للقالب.
5. قم بتدوير القاعدة اللولبية (الشكل 1) أو القاعدة المغناطيسية (الشكل 2) إلى لوح التركيب.
6. قم بتركيب الكاميرا على القاعدة.

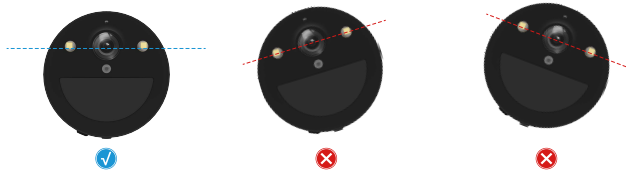


للحصول على جودة صورة أفضل، يُرجى إزالة الغشاء الواقي من العدسة قبل استخدامه.

1. اضبط زاوية الكاميرا، وأحكم ربط برغي التثبيت (إذا كنت تستخدم قاعدة لولبية) باتجاه الكاميرا (قد لا يتم إحكام ربط برغي التثبيت بالكاميرا) لإصلاح زاوية الكاميرا.



2. حافظ على مستوى العدسة للحصول على أفضل نتيجة.



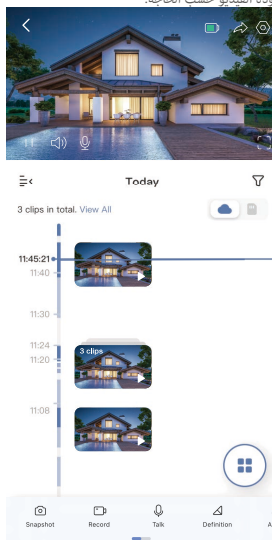
عرض الجهاز الخاص بك

قد تتغير واجهة التطبيق بسبب تحديث الإصدار. يُرجى الرجوع إلى الواجهات الفعلية.

1. عرض محلي

عند تشغيل تطبيق EZVIZ، يتم عرض صفحة الجهاز كما هو موضح أدناه.

يمكنك عرض موجز البث المباشر والاستماع إليه، وأخذ لقطات أو تسجيلات، واختيار جودة الفيديو حسب الحاجة.



مرر إلى اليسار واليمين عبر الشاشة لرؤية المزيد من الرموز.

رمز	الوصف
	المشاركة. شارك جهازك مع أي شخص تريده.
	الإعدادات. عرض أو تغيير إعدادات الجهاز.
	البطارية. اعرض سعة البطارية المتبقية.
	صورة داخل صورة. يمكنك تحديد هذا الخيار لعرض الصور المتقطعة في الوقت نفسه باستخدام عدستين في طريقة العرض المباشر.
	تقطّع ذخ. تقطّع.
	التسجيل. بدء/إيقاف التسجيل يدويًا.
	التحدث. اضغط على الأيقونة، ثم اتبع الإرشادات التي تظهر على الشاشة للتحدث إلى الأشخاص الموجودين أمام الكاميرا أو الاستماع إليهم.
	نيل لستمل عدل اضيحو وأ اتوص قّلطأ هيبن ت.
	الجودة. حدد دقة الفيديو حسب الحاجة.
	الجهاز القريب. اضغط للتحقق من الأجهزة المتاحة القريبة.
	تلميح. انقر لمعرفة المزيد من المعلومات حول الجهاز.
	إعادة الترتيب. أعد ترتيب تسلسل جميع الوظائف أعلاه.

يرجى الرجوع إلى الواجهة الفعلية للحصول على معلومات محددة.

2. الإعدادات

في صفحة الإعدادات، يمكنك تعيين معلمات الجهاز.

المعلمة	الوصف
الاسم	اعرض أو انقر لتخصيص اسم جهازك هنا.
البطارية	يمكنك معرفة سعة البطارية المتبقية هنا واختيار وضع العمل لجهازك.
الاكتشاف الذاتي	يمكنك التحديد من بين أنواع الكشف المختلفة لجهازك.
إشعار الرسائل	يمكنك إدارة رسالة الجهاز وإشعارات تطبيق EZVIZ.
إعدادات الصوت	يمكنك ضبط الصوت والمطالبة الصوتية للجهاز هنا.
إعدادات الصورة	يمكنك تعيين معلمات الصورة المناسبة لجهازك.
إعدادات الإضاءة	إبرم الكلا ر شؤم ءافط ا متيس ءلي طعت دنع استثناءات: سيظل مؤشر الكاميرا قيد التشغيل، عند شحن الكاميرا أو استثناء الكاميرا.
قائمة التسجيل	يمكنك الاطلاع على سعة بطاقة micro SD والمساحة المستخدمة والمساحة الخالية هنا، ويمكنك أيضاً تمكين خدمات التخزين السحابي أو تعطيلها هنا.
إعدادات الخصوصية	يمكنك تشفير مقاطع الفيديو لديك بكلمة مرور التشفير وتخصيص منطقة الخصوصية.
إعدادات الشبكة	• يدخل Wi-Fi كإبش لى اهرى يغت ل ر قن ل كن كمىو ، زاه ل ا ه ب لص ت ا ي ت ل ا Wi-Fi ة كبش ة يؤ ر كن كمى • Wi-Fi ة راش ا ة و ق ن م ق ق ح ت ل ا أ ش ي ا كن كمى
معلومات الجهاز	• م د خ ت س م ل ل ي ل د ك ل ذ ي ف ا م ب ، ا ن ه ز ا ه ل ا ت ا م و ل ع م ة يؤ ر كن كمى
CloudPlay	يمكنك الاشتراك في التخزين السحابي والتحكم فيه.
مشاركة الجهاز	يمكنك مشاركة الجهاز مع أحد أفراد عائلتك أو ضيف.
حذف جهاز	اضغط لحذف الكاميرا من تطبيق EZVIZ.

ستتيح لك هذه التعليمات التحكم في أجهزة EZVIZ باستخدام Amazon Alexa. إذا واجهت أي صعوبات في أثناء العملية، فيرجى الرجوع إلى استكشاف الأخطاء وإصلاحها.

قبل البدء، تأكد مما يأتي:

1. تم توصيل أجهزة EZVIZ بتطبيق EZVIZ.
2. في تطبيق EZVIZ، أوقف تشغيل "تشغيل الفيديو" وقم بتشغيل "الصوت" في صفحة إعدادات الجهاز.
3. لديك جهاز مزود بتطبيق Alexa (مثل أجهزة Echo Spot أو Echo-Show أو Echo-Show الجديد تمامًا أو Fire TV (كل الأجيال) أو Fire TV Stick (الجيل الثاني فقط) أو أجهزة التلفاز الذكية من الإصدار (Fire TV).
4. تم تثبيت تطبيق Amazon Alexa بالفعل على جهازك الذكي وقمت بإنشاء حساب.

للتحكم في أجهزة EZVIZ باستخدام Amazon Alexa، يجب القيام بما يأتي:

1. افتح تطبيق Alexa وحدد "Skills and Games" (المهارات والألعاب) من القائمة.
2. على شاشة المهارات والألعاب، ابحث عن "EZVIZ" وستعثر على مهارات "EZVIZ".
3. حدد مهارة جهاز EZVIZ، ثم انقر فوق **ENABLE TO USE** (تمكين الاستخدام).
4. أدخل اسم المستخدم وكلمة المرور لجهاز EZVIZ، ثم انقر فوق **Sign in** (تسجيل الدخول).
5. انقر فوق الزر **Authorize** (تفويض) لتفويض Alexa بالوصول إلى حساب EZVIZ بحيث يمكن لتطبيق Alexa التحكم في أجهزة EZVIZ.
6. ستظهر رسالة "EZVIZ has been successfully linked" (تم ربط جهاز EZVIZ بنجاح)، ثم انقر فوق **DISCOVER DEVICES** (اكتشاف الأجهزة) ليمكنك Alexa من اكتشاف جميع أجهزة EZVIZ.
7. ارجع إلى قائمة تطبيق Alexa وحدد "Devices" (الأجهزة)، وستجد ضمن هذه الأجهزة جميع أجهزة EZVIZ.

الأمر الصوتي

اكتشف جهازًا ذكيًا جديدًا عبر قائمة "Smart Home" (الصفحة الرئيسية الذكية) في تطبيق Alexa أو من خلال وظيفة التحكم الصوتي في Alexa.

بمجرد العثور على الجهاز، يمكنك التحكم فيه بصوتك. قل بعض الأوامر البسيطة لتطبيق Alexa.

على سبيل المثال اسم جهازك: يمكن تعديل "show xxxx camera" (اعرض كاميرا xxxx) في تطبيق EZVIZ. في كل مرة تقوم فيها بتغيير اسم الجهاز، ستحتاج إلى اكتشاف الجهاز مرة أخرى لتحديث الاسم.

استكشاف الأخطاء وإصلاحها

ماذا أفعل إذا لم يتمكن تطبيق Alexa من اكتشاف جهازي؟

تحقق مما إذا كانت هناك أي مشكلات تتعلق بالاتصال بالإنترنت.

حاول إعادة تشغيل الجهاز الذكي وإعادة اكتشاف الجهاز على Alexa.

لماذا تظهر حالة الجهاز "Offline" (غير متصل بالإنترنت) على Alexa؟

ربما تم قطع اتصالك اللاسلكي. قم بإعادة تشغيل الجهاز الذكي وإعادة اكتشافه على Alexa.

قد لا تتوفر إمكانية الاتصال بالإنترنت على الموجه الخاص بك. تحقق من توصيل الموجه بالإنترنت وأعد المحاولة.

للحصول على تفاصيل حول البلدان التي تدعم استخدام Amazon Alexa، يُرجى الاطلاع على موقع الويب الرسمي.

2. استخدام Google Assistant

مع Google Assistant، يمكنك تنشيط جهاز EZVIZ ومراقبة البث المباشر بمجرد أن تقول الأوامر الصوتية لتطبيق Google Assistant.

تلمذ الأجهزة والتطبيقات التالية:

1. تطبيق EZVIZ الوظيفي.
2. في تطبيق EZVIZ، أوقف تشغيل "تشغيل الفيديو" وقم بتشغيل "الصوت" في صفحة إعدادات الجهاز.
3. جهاز تلفاز متصل به مشغل Chromecast الوظيفي.
4. تطبيق Google Assistant على الهاتف.

ليبدء التشغيل، اتبع الخطوات الواردة أدناه:

1. قم بإعداد جهاز EZVIZ والتأكد من أنه يعمل بصورة صحيحة على التطبيق.
 2. قم بتنزيل تطبيق Google Home من متجر App Store أو Google Play Store™ وقم بتسجيل الدخول إلى حساب Google الخاص بك.
 3. في شاشة الصفحة الرئيسية الخاصة بي، انقر فوق "+" في الزاوية العلوية اليسرى، ثم حدد "Set up device" (إعداد الجهاز) من القائمة للانتقال إلى واجهة الإعداد.
 4. انقر فوق "Works with Google" (يعمل مع Google) ثم ابحث عن "EZVIZ"، وستجد مهارات "EZVIZ".
 5. أدخل اسم المستخدم وكلمة المرور لجهاز EZVIZ، ثم انقر فوق Sign in (تسجيل الدخول).
 6. انقر فوق الزر Authorize (تفويض) لتفويض Google بالوصول إلى حساب EZVIZ بحيث يمكن لتطبيق Google التحكم في أجهزة EZVIZ.
 7. انقر فوق "Return to app" (العودة إلى التطبيق).
 8. اتبع الخطوات المذكورة أعلاه لإكمال التفويض. عند اكتمال المزامنة، سيتم إدراج خدمة EZVIZ ضمن قائمة الخدمات لديك. لعرض قائمة بالأجهزة المتوافقة ضمن حساب EZVIZ، انقر فوق رمز خدمة EZVIZ.
 9. جرب الآن بعض الأوامر. استخدم اسم الكاميرا الذي قمت بإنشائه عند إعداد النظام.
- يمكن للمستخدمين إدارة الأجهزة ككيان واحد أو في مجموعة. تتيح إضافة الأجهزة إلى الغرفة للمستخدمين التحكم في مجموعة من الأجهزة في الوقت نفسه باستخدام أمر واحد. انقر فوق الرابط أدناه لمزيد من المعلومات:

<https://support.google.com/googlehome/answer/7029485?co=GENIE.Platform%3DAndroid&hl=en>

الأسئلة المتداولة

- س: إذا كانت الكاميرا في وضع عدم الاتصال على التطبيق، فهل سيستمر تسجيل الفيديو؟
- ج: إذا كانت الكاميرا في وضع تشغيل وغير متصلة بالإنترنت، فسيستمر التسجيل المحلي ولكن التسجيل السحابي سيتوقف. إذا تم إيقاف تشغيل الكاميرا، فسيوقف تسجيل الفيديو.
- س: لماذا يتم تشغيل التنبيه عندما لا يوجد أحد في الصورة؟
- ج: حاول ضبط حساسية التنبيه على مستوى أقل. يرجى ملاحظة أن المركبات والحيوانات تُعد أيضًا مصدر التشغيل.
- س: لم يعمل التنبيه عند ظهور شخص في منطقة الاكتشاف باستخدام الأشعة تحت الحمراء الخاملة (PIR)؟
- ج: - جرب ضبط حساسية التنبيه على قيمة أعلى.
- تأكد من وجود شخص في منطقة الاكتشاف ومن أن مسافة الاكتشاف باستخدام الأشعة تحت الحمراء الخاملة (PIR) 9 أمتار عند ضبط حساسية الاكتشاف على 100.
- تعد الكاميرا مقيدة بتقنية الأشعة تحت الحمراء الخاملة (PIR)، لذلك قد تفشل في اكتشاف الحركة إذا كانت درجة حرارة البيئة قريبة من درجة حرارة جسم الإنسان أو إذا اقترب شخص من مستشعر الأشعة تحت الحمراء الخاملة (PIR) رأسياً.

للحصول على معلومات إضافية عن الجهاز، يرجى الرجوع إلى www.ezviz.com/ar

شكرًا لاختيارك منتجات EZVIZ.

تؤثر التكنولوجيا على كل جانب من جوانب حياتنا. بصفتنا شركة ذات تقنية عالية، فإننا ندرك بشكل متزايد الدور الذي تلعبه التكنولوجيا في تحسين كفاءة الأعمال وغطى الحياة،

ولكن في نفس الوقت، الضرر المحتمل من الاستخدام غير السليم. على سبيل المثال، منتجات الفيديو قادرة على تسجيل صور حقيقية وكاملة وواضحة. يوفر هذا قيمة عالية في

استعادة الأحداث الماضية والحفاظ على الوقائع في الوقت الفعلي. ومع ذلك، فقد يؤدي أيضًا إلى انتهاك الحقوق والمصالح المشروعة لطرف آخر في حالة حدوث توزيع غير صحيح

لبيانات الفيديو و/أو استخدامها و/أو معالجتها. مع فلسفة "التكنولوجيا من أجل الأفضل"، تطلب EZVIZ أن يلتزم كل مستخدم نهائي لتكنولوجيا الفيديو ومنتجات الفيديو بجميع

القوانين واللوائح المعمول بها، بالإضافة إلى العادات الأخلاقية، بهدف إنشاء مجتمع أفضل بشكل مشترك. يُرجى قراءة المبادرات التالية بعناية:

1. كل شخص لديه توقعات معقولة بشأن الخصوصية، ويجب ألا يتعارض تثبيت منتجات الفيديو مع هذا التوقع المعقول. ولذلك، يجب إعطاء إشعار تحذير بطريقة معقولة وفعالة وتوضيح نطاق المراقبة، عند تثبيت منتجات الفيديو في الأماكن العامة. وبالنسبة للمناطق غير العامة، يجب تقييم حقوق ومصالح الطرف الآخر عند تثبيت منتجات الفيديو، بما في ذلك على سبيل المثال لا الحصر، تثبيت منتجات الفيديو فقط بعد الحصول على موافقة أصحاب المصلحة، وعدم تثبيت منتجات فيديو غير مرئية بطريقة مفرطة.
2. الغرض من منتجات الفيديو هو تسجيل أنشطة حقيقية في وقت ومساحة محددين وتحت ظروف محددة. ولذلك، يجب على كل مستخدم أولاً تحديد حقوقه/حقوقها بشكل معقول في مثل هذا النطاق المحدد، لتجنب التعدي على صور الطرف الآخر أو خصوصيته أو حقوقه المشروعة الأخرى.
3. أثناء استخدام منتجات الفيديو، سيستمر توليد بيانات صور الفيديو المستمدة من مشاهد حقيقية، بما في ذلك كمية كبيرة من البيانات البيولوجية (مثل صور الوجه)، ويمكن تطبيق البيانات أو إعادة معالجتها بشكل أكبر. لا تستطيع منتجات الفيديو نفسها التمييز بين الجيد والسيئ فيما يتعلق بكيفية استخدام البيانات استنادًا فقط إلى الصور التي تم التقاطها بواسطة منتجات الفيديو. تعتمد نتيجة استخدام البيانات على طريقة استخدام مراقبي البيانات وغرضهم. ولذلك، يجب ألا يلتزم مراقبو البيانات بجميع القوانين واللوائح المعمول بها والمتطلبات المعيارية الأخرى بحسب، بل يجب أيضًا احترام المعايير الدولية، والأخلاقيات الاجتماعية، والأخلاقيات الحميدة، والممارسات الشائعة، والمتطلبات غير الإلزامية الأخرى، واحترام خصوصية الأفراد، والصور الشخصية، وغيرها من الحقوق والاهتمامات.
4. يجب دائمًا مراعاة الحقوق، والقيم، والمطالب الأخرى لمختلف أصحاب المصلحة عند معالجة بيانات الفيديو التي يتم توليدها باستمرار بواسطة منتجات الفيديو. في هذا الصدد، بعد أمان المنتج، وأمان البيانات أمرين حاسمين جدًا. ولذلك، يتوجب على كل مستخدم نهائي ومراقب بيانات اتخاذ جميع التدابير المعقولة والضرورية لضمان أمن البيانات، وتجنب تسرب البيانات، والإفصاح غير المناسب، والاستخدام غير السليم، بما في ذلك على سبيل المثال لا الحصر، إعداد التحكم في الوصول، واختيار بيئة الشبكة المناسبة (الإنترنت أو الإنترنت) حيث تكون فيها منتجات الفيديو متصلة، مما يؤدي إلى ترسيخ أمان الشبكة وتحسينه باستمرار.
5. قدمت منتجات الفيديو مساهمات عظيمة في تحسين الضمان الاجتماعي حول العالم، ونعتقد أن هذه المنتجات ستلعب أيضًا دورًا نشطًا في المزيد من جوانب الحياة الاجتماعية. أي إساءة استخدام لمنتجات الفيديو بما ينتهك حقوق الإنسان أو يؤدي إلى أنشطة إجرامية يتعارض مع القصد الأصلي للابتكار التكنولوجي وتطوير المنتجات. وذلك، يجب على كل مستخدم ترسيخ آلية تقييم وتبعية لتطبيق المنتج الخاص به لضمان استخدام كل منتج بطريقة مناسبة ومعقولة وبنقطة كبيرة.