

حقوق الطبع والنشر © محفوظة لشركة Hangzhou EZVIZ Software Co., Ltd. جميع الحقوق محفوظة.

جميع المعلومات، بما فيها، من بين أمور أخرى، الضيغ والصور والرسوم البيانية مملوكة لشركة Hangzhou EZVIZ Software Co., Ltd. (المشار إليها فيما بعد باسم "EZVIZ"). يحظر إعادة إنتاج دليل المستخدم هذا (المشار إليه فيما بعد باسم "الدليل") أو تغييره أو ترجمته أو توزيعه، جزئيًا أو كليًا، بأي وسيلة كانت، من دون الحصول على إذن كتابي سابق من EZVIZ. لا تقدم EZVIZ أي ضمانات أو كفاءات أو إقرارات، صريحة أو ضمنية، تتعلق بالدليل، ما لم يُنص على خلاف ذلك.


نبذة عن هذا الدليل

يتضمن الدليل تعليمات بشأن استخدام المنتج وإدارته. الصور والمخططات والرسومات وجميع المعلومات الأخرى الواردة فيما بعد مقدمة للوصف والتوضيح فقط. وتضع المعلومات الواردة في الدليل للتغيير، من دون إخطار، بسبب تحديثات البرامج الثابتة أو أسباب أخرى. يرجى الاطلاع على أحدث نسخة على موقع "EZVIZ الإلكتروني (http://www.ezviz.com).

سجل المراجعة

إصدار جديد - يناير 2023

إقرار العلامات التجارية

تُعَد EZVIZ، و ، وغيرهما من العلامات التجارية والشعارات الخاصة بـ EZVIZ ملكية لـ EZVIZ في مختلف الولايات القضائية. والعلامات التجارية والشعارات الأخرى المذكورة أدناه يملكها أصحابها المعنيين.

إخلاء المسؤولية القانونية

في إطار أقصى حد يسمح به القانون الساري، يتم توفير المنتج المذكور مع أجهزته وبرامجه الثابتة "كما هو" بجميع عيوبه وأخطائه، ولا تقدم EZVIZ أي ضمانات صريحة أو ضمنية بشأن - بما في ذلك على سبيل المثال لا الحصر - قابلية التسويق والجودة المرصية والملاءمة لغرض معين وعدم التعدي على الجهات الخارجية. لن تتحمل EZVIZ بأي حال من الأحوال أي مديروها أو مسؤوليها أو موظفيها أو وكلائها المسؤولية أمامك عن أي أضرار خاصة أو تبعية أو عرضية أو غير مباشرة، بما في ذلك من بين جملة أمور، أضرار خسارة الأرباح التجارية أو تعطل الأعمال أو فقدان البيانات أو الوثائق، التي ترتبط باستخدام هذا المنتج، حتى في حال إبلاغ EZVIZ باحتمالية وقوع مثل هذه الأضرار. إلى الحد الأقصى الذي يسمح به القانون المعمول به، لا يجوز بأي حال من الأحوال أن تتجاوز مسؤولية EZVIZ الإجمالية عن جميع الأضرار سعر الشراء الأصلي للمنتج. ولا تتحمل EZVIZ أي مسؤولية عن الإصابة الشخصية أو تلف الممتلكات نتيجة لانقطاع المنتج أو إنهاء الخدمة الناجم عن: أ) التثبيت أو الاستخدام غير الصحيح بخلاف المطلوب؛ ب) حماية المصالح القومية أو العامة؛ ج) القوة القاهرة؛ د) أنت أو جهة أخرى، بما في ذلك، على سبيل المثال لا الحصر، استخدام أي من منتجات الجهة الأخرى، وبرامجها، وتطبيقاتها، وغير ذلك.

وفيما يتعلق بالمنتج المتصل بالإنترنت، تتحمل أنت مسؤولية استخدامه كليًا. لا تتحمل EZVIZ أي مسؤوليات عن التشغيل غير العادي أو انتهاك الخصوصية، أو غيرها من الأضرار الناجمة عن الهجوم السيبراني أو هجمات قراصنة الإنترنت أو اكتشاف وجود فيروسات أو غيرها من مخاطر الإنترنت المتعلقة بالأمان؛ لكن، ستوفر EZVIZ دعمًا تقنيًا

في الوقت المناسب إذا لزم الأمر. تختلف قوانين المراقبة وقوانين حماية البيانات حسب السلطة القضائية. يُرجى مراجعة جميع القوانين ذات الصلة في دائرة الاختصاص القضائي التي تتبعها قبل استخدام هذا المنتج لضمان توافق استخدامك مع القانون الساري. لا تتحمل EZVIZ المسؤولية في حال استخدام هذا المنتج لأغراض غير مشروعة. في حالة حدوث أي تضارب بين ما سبق والقانون المعمول به، يسري القانون الأخير.

1..... نظرة عامة.....

- 1..... محتويات العبوة.....
- 2..... المكونات الأساسية.....

2..... الإعداد.....

- 1..... الحصول على تطبيق EZVIZ.....
- 2..... تشغيل الكاميرا.....
- 3..... شحن الكاميرا بالكامل.....
- 4..... إضافة كاميرا إلى EZVIZ.....

5..... تثبيت الكاميرا.....

- 1..... موقع التركيب.....
- 2..... تركيب بطاقة Micro SD (اختياري).....
- 3..... خطوات التركيب.....

8..... عرض الجهاز الخاص بك.....

- 1..... العرض المباشر.....
- 2..... الإعدادات.....

10..... EZVIZ Connect.....

- 1..... استخدام Amazon Alexa.....
- 2..... استخدام Google Assistant.....

11..... الأسئلة المتداولة.....

12..... Initiatives on the Use of Video Products.....



الكاميرا (x1)



قاعدة لولبية (x1)



كابل الطاقة (x1)



قالب الحفر (x1)



طقم البراغي (x1)



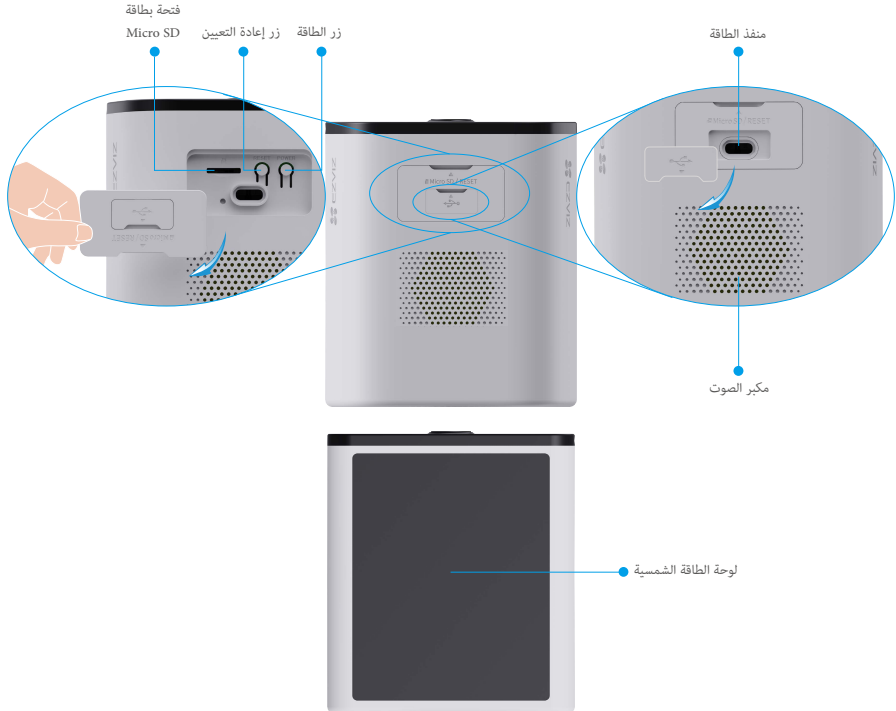
المعلومات التنظيمية (x1)



دليل البدء السريع (x1)

يُعد مظهر الكاميرا مماثلاً للكاميرا الفعلية التي اشتريتها.

2. المكونات الأساسية



الوصف	الاسم
قم بتهيئة بطاقة micro SD في تطبيق EZVIZ قبل استخدامها. المواصفات المتوافقة: الفئة 10، والحد الأقصى للمساحة يبلغ 512 جيجابايت.	بطاقة Micro SD (تباع بشكل منفصل)
اضغط على زر إعادة التعيين لمدة 4 ثوانٍ لإعادة تشغيل جميع المعلمات وتعيينها على الوضع الافتراضي.	زر إعادة التعيين
<ul style="list-style-type: none"> التشغيل: اضغط مع الاستمرار لمدة ثانيتين في حالة إيقاف التشغيل. إيقاف التشغيل: اضغط مع الاستمرار لمدة 4 ثوانٍ لإيقاف تشغيل الكاميرا. 	زر الطاقة
لشحن الكاميرا.	منفذ الطاقة
ضع الكاميرا في منطقة مشمسة بحيث تواجه لوحة الطاقة الشمسية أشعة الشمس المباشرة لشحن الكاميرا.	لوحة الطاقة الشمسية



الوصف	الاسم
أزرق ثابت: يتم بدء تشغيل الكاميرا أو العرض بطريقة العرض المباشر في تطبيق EZVIZ.	مؤشر LED
وميض أزرق سريع: الكاميرا جاهزة لتكوين شبكة Wi-Fi.	
أزرق وامض ببطء: الكاميرا تعمل بشكل صحيح.	
أحمر وامض ببطء: الخطأ في الشبكة.	
أحمر وامض بسرعة: خطأ في الكاميرا/البطارية منخفضة.	
أخضر ثابت: تم شحن الكاميرا بالكامل.	
أخضر وامض ببطء: قيد الشحن.	

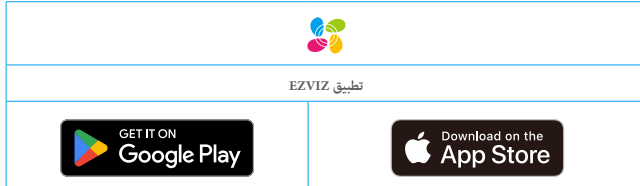
الإعداد

اتباع الخطوات التالية لإعداد الكاميرا:

1. احصل على تطبيق EZVIZ وقم بتسجيل الدخول إلى حساب تطبيق EZVIZ.
2. قم بتشغيل الكاميرا.
3. أضيف الكاميرا إلى حساب EZVIZ الخاص بك.

1. الحصول على تطبيق EZVIZ

1. قم بتوصيل هاتفك المحمول بشبكة Wi-Fi (مقترح).
2. قم بتنزيل تطبيق EZVIZ وتثبيتته من خلال البحث عن "EZVIZ" في App Store أو Google Play™.
3. قم بتشغيل التطبيق وتسجيل حساب مستخدم EZVIZ.



1 إذا كنت قد استخدمت التطبيق بالفعل، يرجى التأكد من أنه أحدث إصدار. لمعرفة ما إذا كانت هناك أي تحديثات متوفرة، انتقل إلى App Store وابحث عن EZVIZ.

2. تشغيل الكاميرا

1. افتح غطاء السيليكون الأكبر الموجود بالكاميرا.
2. في حالة إيقاف التشغيل، اضغط مع الاستمرار على زر التشغيل لمدة ثابنتين للتشغيل.
3. ضع الغطاء مرة أخرى.



3. شحن الكاميرا بالكامل

إذا نفذت بطارية الكاميرا، فقم بتدوير غطاء السيليكون الأصغر لمنفذ الطاقة الموجود بالكاميرا.

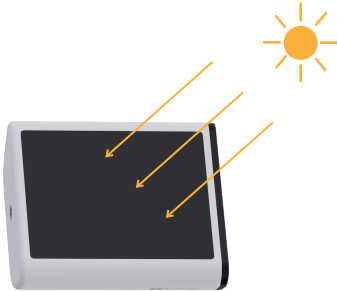


الطريقة الثانية:

- قبل التركيب، ضع الكاميرا في منطقة مشمسة لاستخدام لوحة الطاقة الشمسية المستقلة للشحن.
- بعد التركيب، اجعل لوحة الطاقة الشمسية تتلقى ضوء الشمس المباشر للشحن.

الطريقة الأولى:

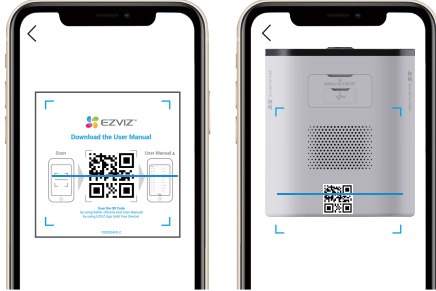
- قبل التركيب، قم بتوصيل الكاميرا بمأخذ الطاقة باستخدام مهاتن طاقة للشحن (بقدره 5 فولت و2 أمبير).
- بعد التركيب، قم بإزالة الكاميرا عن الجدار لأجل الشحن.
- 1 تم تضمين كابل الطاقة في العلبة. ويجب شراء مهاتن الطاقة (بقدره 5 فولت و2 أمبير) بشكل منفصل.



- 1. من الممكن توصيل الكاميرا بلوحة الطاقة الشمسية مع تخزين البطارية للشحن.
- 2. لا تقم بشحن الكاميرا عندما تتجاوز درجة الحرارة 45 درجة أو تنخفض عن 0 درجة.
- 3. غير مسموح بشحن الكاميرا في الخارج باستخدام مهاتن الطاقة.
- 4. عند الشحن، سيتم تشغيل الكاميرا تلقائيًا.

4. إضافة كاميرا إلى EZVIZ

1. عند وميض مؤشر LED بسرعة باللون الأزرق، فإن ذلك يشير إلى أن الكاميرا جاهزة للاتصال بشبكة Wi-Fi.
2. قم بتسجيل الدخول إلى حسابك باستخدام تطبيق EZVIZ.
3. في الشاشة الرئيسية، انقر فوق "+" بالزاوية العلوية اليمنى للانتقال إلى واجهة المسح الضوئي لرمز QR.
4. امسح رمز QR على غلاف دليل البدء السريع أو الموجود على جسم الكاميرا مسحًا ضوئيًا.



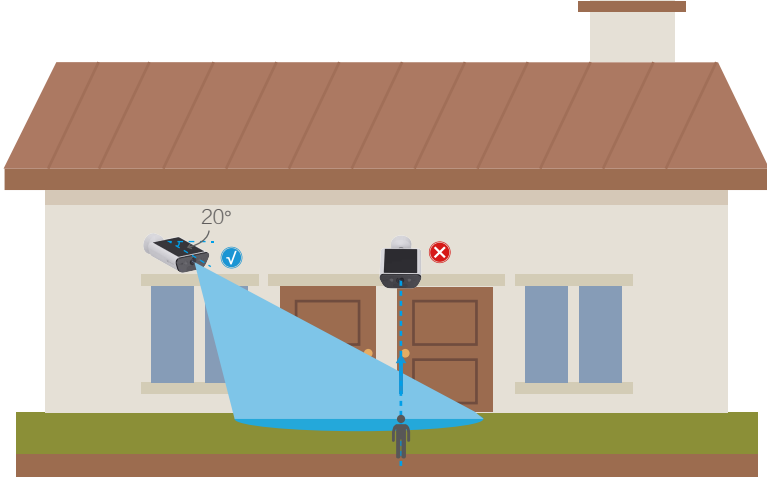
5. اتبع معالج تطبيق EZVIZ لإنهاء تكوين شبكة Wi-Fi.
- إذا كنت ترغب في تغيير شبكة Wi-Fi الخاصة بالكاميرا، فحاول إعادة تعيين الكاميرا لديك كما يلي وكرر الخطوات المذكورة أعلاه.

1. افتح غطاء السيليكون الأكبر الموجود بالكاميرا.
2. اضغط على زر إعادة التعيين لمدة 4 ثوانٍ، وعند وميض مؤشر LED باللون الأزرق بسرعة، فإن ذلك يشير إلى أن الكاميرا جاهزة لتكوين شبكة Wi-Fi.



اختر موقعًا يتميز بمجال رؤية واضح وغير محجوب وإشارة لاسلكية جيدة للكاميرا وضوء شمس كافٍ للوحة الطاقة الشمسية. يرجى وضع النصائح التالية في الاعتبار:

1. تأكد من أن الجدار قوي بما فيه الكفاية بحيث يتحمل ثلاثة أضعاف وزن الكاميرا.
2. ارتفاع التركيب الموصى به: من 7 إلى 10 أقدام (من مترين إلى 3 أمتار) فوق سطح الأرض.
3. زاوية التركيب الموصى به: الإمالة لأسفل 20 درجة.
4. تأكد من أن حركة المرور من جانب إلى آخر تعبر مجال رؤية الكاميرا؛ يُعد مستشعر الحركة في الكاميرا أكثر حساسية للحركة من جانب إلى آخر عبر مجال الرؤية من الحركة مباشرة تجاه الكاميرا أو بعيدًا عنها.



قد تشغل الكاميرا بسبب تقيدها بتقنية الاكتشاف بالأشعة تحت الحمراء السلبية في اكتشاف الحركة عندما تكون درجة حرارة البيئة قريبة من درجة حرارة جسم الإنسان أو عندما يقترب شخص من مستشعر الأشعة تحت الحمراء السلبية بشكل عمودي.

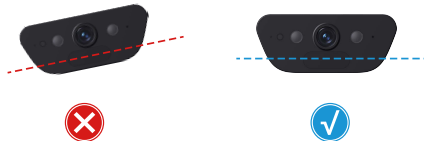
5. يوصى بتعيين حساسية الاكتشاف على تطبيق EZVIZ عند تحديد موقع. وبالتالي يمكنك التحقق من إمكانية اكتشاف الحركة في موضع الكاميرا وضبط الحساسية بناءً على حجم الكائن الذي تم اكتشافه ويُعدّه.

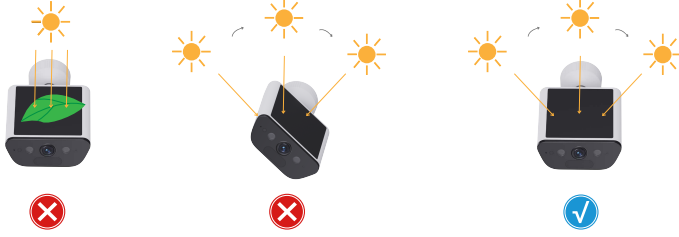
ملاحظات مهمة حول تقليل التنبيهات الخاطئة:



- تجنب تركيب الكاميرا في ظروف الإضاءة القوية، بما في ذلك أضواء المصابيح الساطعة وما إلى ذلك.
- تجنب وضع الكاميرا بالقرب من أي منافذ، والتي تشمل فتحات مكيفات الهواء ومنافذ أجهزة الترطيب وفتحات نقل الحرارة في أجهزة العرض وما إلى ذلك.
- تجنب تركيب الكاميرا في أماكن بها رياح شديدة.
- تجنب تركيب الكاميرا أمام المرأة.
- اجعل الكاميرا على بعد متر واحد على الأقل من أي أجهزة لاسلكية، والتي تشمل موجبات Wi-Fi والهواتف لتجنب حدوث تداخل لاسلكي.

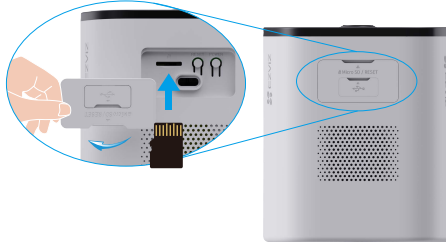
6. حافظ على مستوى عدسة الأشعة تحت الحمراء للحصول على أفضل نتيجة.





2. تركيب بطاقة Micro SD (اختياري)

1. افتح غطاء السيليكون الأكبر الموجود بالكاميرا.
2. أدخل بطاقة micro SD (تُباع بشكل منفصل) في فتحة البطاقة كما هو موضح بالشكل الوارد أدناه.

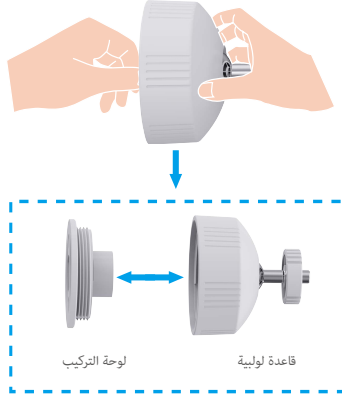


i بعد تركيب بطاقة micro SD، عليك تهيئة البطاقة في تطبيق EZVIZ قبل استخدامها.

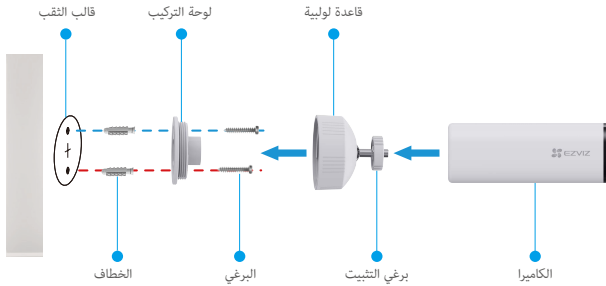
3. ضع الغطاء مرة أخرى.
 4. في تطبيق EZVIZ، انقر فوق قائمة التسجيل في واجهة إعدادات الجهاز للتحقق من حالة بطاقة micro SD.
 5. إذا ظهرت حالة بطاقة micro SD على أنها غير مهيأة، فاضغط لتهيئتها.
- i** ستتغير الحالة بعد ذلك إلى عادية ويمكنكها حفظ مقاطع الفيديو.

يُرجى شراء تجهيزات التثبيت على عمود من EZVIZ إذا كنت ترغب في تثبيت الكاميرا على عمود.

1. يرجى فصل لوح التركيب من القاعدة اللولبية أولاً.



1. ضع قالب الثقب على سطح نظيف ومستو.
2. (في حالة الجدار الإسمنتي فقط) احفر ثقبًا لولبيًا للبراغي لتناسب مع القالب، وأدخل مثبتات البراغي.
3. استخدم البراغي لتثبيت لوح التركيب وفقًا للقالب.
4. أدر القاعدة اللولبية إلى لوح التركيب.
5. قم بتركيب الكاميرا على القاعدة.
6. اضبط زاوية الكاميرا، وأحكم ربط برغي التثبيت باتجاه الكاميرا لإصلاح زاوية الكاميرا.

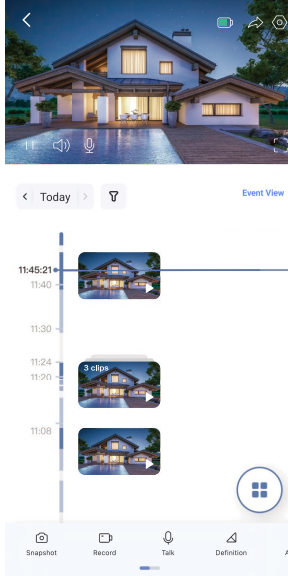


للحصول على جودة صورة أفضل، يُرجى إزالة الغشاء الواقي من العدسة قبل استخدامه.

قد تتغير واجهة التطبيق بسبب تحديث الإصدار. يُرجى الرجوع إلى الواجهات الفعلية.

1. العرض المباشر

عند تشغيل تطبيق EZVIZ، يتم عرض صفحة الجهاز كما هو موضح أدناه. يمكنك عرض موجز البث المباشر والاستماع إليه، وأخذ لقطات أو تسجيلات، واختيار جودة الفيديو حسب الحاجة.



مرر إلى اليسار واليمين عبر الشاشة لرؤية المزيد من الرموز.

الوصف	رمز
المشاركة. شارك جهازك مع أي شخص تريده.	
الإعدادات. عرض أو تغيير إعدادات الجهاز.	
البطارية. اعرض سعة البطارية المتبقية.	
ة.طقل ذخ.ة.طقل	
التسجيل. بدء/إيقاف التسجيل يدويًا.	
التحدث. اضغط على الأيقونة، ثم اتبع الإرشادات التي تظهر على الشاشة للتحدث إلى الأشخاص الموجودين أمام الكاميرا أو الاستماع إليهم.	
الجودة. حدد دقة الفيديو حسب الحاجة.	
ني.لستم.ل.ا عد.ل اظري.م.و وأ.ن.وص ق.ل.ط.أ.ه.ي.ب.ن.ت	
الجهاز القريب. اضغط للتحقق من الأجهزة المتاحة القريبة.	
صورة داخل صورة. يمكنك تحديد هذا الخيار لعرض الصور الملتقطة في الوقت نفسه باستخدام عدستين في طريقة العرض المباشر.	
تلميح. انقر لمعرفة المزيد من المعلومات حول الجهاز.	
إعادة الترتيب. أعد ترتيب تسلسل جميع الوظائف أعلاه.	

يرجى الرجوع إلى الواجهة الفعلية للحصول على معلومات محددة.

المعلمة	الوصف
الاسم	اعرض أو انقر لتخصيص اسم جهازك هنا.
البطارية	يمكنك معرفة سعة البطارية المتبقية هنا واختيار وضع العمل لجهازك.
الاكتشاف الذكي	يمكنك التمديد من بين أنواع الكشف المختلفة لجهازك.
إشعار الرسائل	يمكنك إدارة رسالة الجهاز وإشعارات تطبيق EZVIZ.
إعدادات الصوت	يمكنك ضبط الصوت والمطالبة الصوتية للجهاز هنا.
إعدادات الصورة	يمكنك تعيين معلمات الصورة المناسبة لجهازك.
إعدادات الإضاءة	عند تعطيله، سيتم إطفاء مؤشر الكاميرا.
قائمة التسجيل	يمكنك الاطلاع على سعة بطاقة micro SD والمساحة المستخدمة والمساحة الخالية هنا، ويمكنك أيضًا تمكين خدمات التخزين السحابي أو تعطيلها هنا.
إعدادات الخصوصية	يمكنك تشفير مقاطع الفيديو لديك بكلمة مرور التشفير وتخصيص منطقة الخصوصية.
إعدادات الشبكة	<ul style="list-style-type: none"> يمكنك رؤية شبكة Wi-Fi التي اتصل بها الجهاز، ويمكنك النقر لتغييرها إلى شبكة Wi-Fi أخرى. يمكنك أيضًا التحقق من قوة إشارة Wi-Fi.
معلومات الجهاز	مدخنتس مالا ليلد ك لذ ي ف أمب ،انه زاهجلا تام ول عم ةيؤر كنك ممي
مشاركة الجهاز	يمكنك مشاركة الجهاز مع أحد أفراد عائلتك أو صيف.
CloudPlay	يمكنك الاشتراك في التخزين السحابي والتحكم فيه.
حذف جهاز	اضغط لحذف الكاميرا من تطبيق EZVIZ.

1. استخدام Amazon Alexa

ستتيح لك هذه التعليمات التحكم في أجهزة EZVIZ باستخدام Amazon Alexa. إذا واجهت أي صعوبات في أثناء العملية، فُرجى الرجوع إلى استكشاف الأخطاء وإصلاحها.

قبل البدء، تأكد مما يأتي:

1. تم توصيل أجهزة EZVIZ بتطبيق EZVIZ.
2. في تطبيق EZVIZ، قم بإيقاف تشغيل "تشفير الفيديو" وتشغيل (الصوت) في صفحة (إعدادات الجهاز).
3. لديك جهاز مزود بتطبيق Alexa (مثل أجهزة Echo Spot أو Echo-Show أو Echo-Show الجديد تمامًا أو Fire TV (كل الأجيال) أو Fire TV Stick أو أجهزة التلفاز الذكية من الإصدار (Fire TV).
4. تم تثبيت تطبيق Amazon Alexa بالفعل على جهازك الذكي وقمت بإنشاء حساب.

للتحكم في أجهزة EZVIZ باستخدام Amazon Alexa، يجب القيام بما يأتي:

1. افتح تطبيق Alexa وحدد المهارات والألعاب من القائمة.
2. على شاشة المهارات والألعاب، ابحث عن "EZVIZ" وستعثر على مهارات "EZVIZ".
3. حدد مهارة جهاز EZVIZ. ثم انقر فوق تمكين الاستخدام.
4. أدخل اسم المستخدم وكلمة المرور لجهاز EZVIZ، ثم انقر فوق تسجيل الدخول.
5. انقر فوق الزر تفويض لتفويض Alexa بالوصول إلى حساب EZVIZ بحيث يمكن لتطبيق Alexa التحكم في أجهزة EZVIZ.
6. ستظهر رسالة تم ربط جهاز EZVIZ بنجاح، ثم انقر فوق اكتشاف الأجهزة ليتمكن Alexa من اكتشاف جميع أجهزة EZVIZ.
7. ارجع إلى قائمة تطبيق Alexa وحدد الأجهزة، وستجد ضمن هذه الأجهزة جميع أجهزة EZVIZ.

الأمر الصوتي

اكتشف جهازًا ذكيًا جديدًا عبر قائمة الصفحة الرئيسية الذكية في تطبيق Alexa أو من خلال وظيفة التحكم الصوتي في Alexa.

بمجرد العثور على الجهاز، يمكنك التحكم فيه بصوتك. قل بعض الأوامر البسيطة لتطبيق Alexa.

1 على سبيل المثال اسم جهازك: يمكن تعديل عرض كاميرا xxxx في تطبيق EZVIZ. في كل مرة تقوم فيها بتغيير اسم الجهاز، ستحتاج إلى اكتشاف الجهاز مرة أخرى لتحديث الاسم.

استكشاف الأخطاء وإصلاحها

ماذا أفعل إذا لم يتمكن تطبيق Alexa من اكتشاف جهازي؟

تحقق مما إذا كانت هناك أي مشكلات تتعلق بالاتصال بالإنترنت.

حاول إعادة تشغيل الجهاز الذكي وإعادة اكتشاف الجهاز على Alexa.

لماذا تظهر حالة الجهاز غير متصل بالإنترنت على Alexa؟

ربما تم قطع اتصالك اللاسلكي. قم بإعادة تشغيل الجهاز الذكي وإعادة اكتشافه على Alexa.

قد لا تتوفر إمكانية الاتصال بالإنترنت على الموجه الخاص بك. تحقق من توصيل الموجه بالإنترنت وأعد المحاولة.

1 للحصول على تفاصيل حول البلدان التي تدعم استخدام Amazon Alexa، يُرجى الاطلاع على موقع الويب الرسمي.

مع Google Assistant، يمكنك تشغيل جهاز EZVIZ ومراقبة البث المباشر بمجرد أن تقول الأوامر الصوتية لتطبيق Google Assistant.

تلمذ الأجهزة والتطبيقات التالية:

1. تطبيق EZVIZ الوظيفي.
2. في تطبيق EZVIZ، قم بإيقاف تشغيل "تشغيل الفيديو" وتشغيل (الصوت) في صفحة (إعدادات الجهاز).
3. جهاز تلفاز متصل به مشغل Chromecast الوظيفي.
4. تطبيق Google Assistant على الهاتف.

لبده التشغيل، اتبع الخطوات الواردة أدناه:

1. قم بإعداد جهاز EZVIZ والتأكد من أنه يعمل بصورة صحيحة على التطبيق.
2. قم بتنزيل تطبيق Google Home من متجر App Store أو Google Play Store™ وقم بتسجيل الدخول إلى حساب Google الخاص بك.
3. في شاشة الصفحة الرئيسية الخاصة بي، انقر فوق "+" في الزاوية العلوية اليسرى، ثم حدد "إعداد الجهاز" من القائمة للانتقال إلى واجهة الإعداد.
4. انقر فوق **يعمل مع Google**، ثم ابحث عن "EZVIZ"، حيث ستجد مهارات "EZVIZ".
5. أدخل اسم المستخدم وكلمة المرور لجهاز EZVIZ، ثم انقر فوق **تسجيل الدخول**.
6. انقر فوق **الترخيص لتفويض** Google بالوصول إلى حساب EZVIZ بحيث يمكن لتطبيق Google التحكم في أجهزة EZVIZ.
7. انقر فوق **العودة إلى التطبيق**.
8. اتبع الخطوات المذكورة أعلاه لإكمال التفويض. عند اكتمال المزامنة، سيتم إدراج خدمة EZVIZ ضمن قائمة الخدمات لديك. لعرض قائمة الأجهزة المتوافقة ضمن حساب EZVIZ، انقر فوق رمز خدمة EZVIZ.
9. جرب الآن بعض الأوامر. استخدم اسم الكاميرا الذي قمت بإنشائه عند إعداد النظام.

يمكن للمستخدمين إدارة الأجهزة ككيان واحد أو في مجموعة. تتيح إضافة الأجهزة إلى الغرفة للمستخدمين التحكم في مجموعة من الأجهزة في الوقت نفسه باستخدام أمر واحد. انقر فوق الرابط أدناه لمزيد من المعلومات:

<https://support.google.com/googlehome/answer/7029485?co=GENIE.Platform%3DAndroid&hl=en>

الأسئلة المتداولة

- س: إذا كانت الكاميرا غير متصلة بالإنترنت في التطبيق، فهل سيستمر تسجيل الفيديو؟
- ج: إذا كانت الكاميرا قيد التشغيل ولكنها غير متصلة بالإنترنت، فسيستمر التسجيل الداخلي ولكن سيتوقف التسجيل السحابي. إذا تم إيقاف تشغيل الكاميرا، فسيتم إيقاف تسجيل الفيديو.
- س: لماذا يتم تشغيل التنبيه عندما لا يوجد أحد في الصورة؟
- ج: حاول ضبط حساسية التنبيه على مستوى أقل. يرجى ملاحظة أن المركبات والحيوانات تُعد أيضًا مصدر التشغيل.
- س: لماذا لا يتم تشغيل الإنذار عندما يظهر الإنسان في منطقة الاكتشاف بالأشعة تحت الحمراء السلبية؟
- ج: - حاول ضبط حساسية التنبيه على مستوى أعلى.
- تأكد من وجود شخص في منطقة الاكتشاف، وأن مسافة الاكتشاف بالأشعة تحت الحمراء السلبية تبلغ 8.5 أمتار عند ضبط حساسية الاكتشاف على 100.
- قد تفشل الكاميرا بسبب تقديدها بتقنية الاكتشاف بالأشعة تحت الحمراء السلبية في اكتشاف الحركة عندما تكون درجة حرارة البيئة قريبة من درجة حرارة جسم الإنسان أو عندما يقترب شخص من مستشعر الأشعة تحت الحمراء السلبية بشكل عمودي.

للحصول على معلومات إضافية عن الجهاز، رُجى مراجعة الموقع www.ezviz.com/ar.

أعزائي مستخدمي EZVIZ،

ؤثر التكنولوجيا على كل جوانب حياتنا. كشركة تقنية تتطلع إلى المستقبل، نحن في زيادة الوعي بدور التكنولوجيا في تحسين كفاءة وجودة حياتنا. في الوقت نفسه، نحن أيضًا ندرك الضرر المحتمل لسوء الاستخدام. على سبيل المثال، يمكن لمنتجات الفيديو تسجيل صور حقيقية وواضحة وكاملة، ولذلك فهي تحمل قيمة كبيرة في تمثيل الحقائق. ومع ذلك، فإن التوزيع غير السليم والاستخدام و / أو معالجة سجلات الفيديو يمكن أن ينتهك الخصوصية والحقوق والمصالح الشرعية للآخرين.

بالإيمان مع الاهتمام بتطوير التكنولوجيا للخير ، نحن في EZVIZ ندعو بجدية كل مستخدم أن يستخدم منتجات الفيديو بشكل مناسب ومسؤول ، وبالتالي خلق بيئة إيجابية يتوافق فيها جميع الممارسات والاستخدامات ذات الصلة مع القوانين واللوائح المعمول بها ، واحترام مصالح وحقوق الأفراد ، وتعزيز الأخلاق الاجتماعية.

هنا مبادرات EZVIZ التي نود أن تولوا اهتمامًا لها:

يتملك كل فرد توقعات معقولة للخصوصية، ولا يجوز استخدام منتجات الفيديو في صراع مع هذه التوقعات المعقولة. لذلك، يجب عرض إشعار تحذير يوضح نطاق المراقبة بطريقة معقولة وفعالة عند تثبيت منتجات الفيديو في المناطق العامة. فيما يتعلق بالمناطق غير العامة، يجب تقييم حقوق ومصالح الأشخاص المعنيين بعناية، بما في ذلك ولكن لا يقتصر على، تثبيت منتجات الفيديو فقط بعد الحصول على موافقة أصحاب المصلحة، وعدم تثبيت منتجات الفيديو التي تكون عالية التخفي دون معرفة الآخرين.

منتجات الفيديو تسجل بشكل موضوعي لقطات الأنشطة الحقيقية في وقت ومكان محددين. يجب على المستخدمين تحديد بشكل معقول الأشخاص والحقوق المشمولة في هذا النطاق مسبقًا ، لتجنب أي انتهاك لحقوق الصورة أو الخصوصية أو الحقوق القانونية الأخرى للآخرين في حين حماية أنفسهم من خلال منتجات الفيديو. لاحظ أنه إذا اخترت تمكين وظيفة تسجيل الصوت على كاميراك ، فستلتقط الأصوات ، بما في ذلك المحادثات ، في نطاق المراقبة. نوصي بشدة بإجراء تقييم شامل لمصادر الصوت المحتملة في نطاق المراقبة ، لفهم الضرورة والمعقولة بالكامل قبل تشغيل وظيفة تسجيل الصوت.

ستولد منتجات الفيديو المستخدمة بشكل متواصل بيانات صوتية أو بصرية من المشاهد الحقيقية - قد تشمل معلومات حيوية مثل صور الوجوه - استنادًا إلى اختيارات المستخدم لميزات المنتج. يمكن استخدام مثل هذه البيانات أو معالجتها للاستخدام. منتجات الفيديو هي أدوات تقنية فقط لا يمكنها ممارسة المعايير القانونية والأخلاقية بشكل إنساني لتوجيه استخدام البيانات القانوني والمناسب. إنه الطرق والأغراض للأشخاص الذين يتحكمون ويستخدمون البيانات المولدة التي تجعل الفرق. لذلك، يجب على متحكمي البيانات عدم الالتزام بشكل صارم بالقوانين واللوائح المعمول بها فحسب ، بل أيضًا احترام القواعد غير الإلزامية بما في ذلك المعاهدات الدولية والمعايير الأخلاقية والأعراف الثقافية والنظام العام والعادات المحلية. علاوة على ذلك، يجب أن نولي دائمًا الأولوية لحماية الخصوصية وحقوق الصورة الفوتوغرافية والمصالح الأخرى المعقولة.

البيانات المستمرة التي يتم توليدها بواسطة منتجات الفيديو تحمل حقوقًا وقيمًا ومطالب أخرى لأصحاب المصلحة المختلفين. لذا ، من الضروري للغاية ضمان أمن البيانات وحماية المنتجات من الاختراقات الخبيثة. يجب على كل مستخدم ومتحكم بالبيانات اتخاذ جميع التدابير المعقولة والضرورية لتعظيم أمن المنتج والبيانات ، وتجنب تسرب البيانات أو الكشف غير اللائق أو الاستخدام السيئ ، بما في ذلك ولكن لا يقتصر على إعداد مراقبة الوصول واختيار بيئة شبكية مناسبة حيث يتم توصيل منتجات الفيديو ، وإنشاء وتحسين الأمان الشبكي باستمرار.

المنتجات الفيديو قامت بعمل كبير في تعزيز أمان مجتمعنا، ونحن نعتقد أنها ستستمر في لعب دور إيجابي في مختلف جوانب حياتنا اليومية. أي محاولة لإساءة استخدام هذه المنتجات من أجل انتهاك حقوق الإنسان أو المشاركة في أنشطة غير قانونية تتعارض مع جوهر القيمة في الابتكار التكنولوجي وتطوير المنتجات. نحن نشجع كل مستخدم على إنشاء طرقه وقواعده الخاصة لتقييم ومراقبة استخدام المنتجات الفيديو، لضمان استخدام هذه المنتجات بشكل مناسب ومدروس وبنية حسنة.